

МНОГОФУНКЦИОНАЛЬНЫЕ ЦИФРОВЫЕ СИСТЕМЫ

Руководство по установке программного обеспечения

 e-STUDIO2822AM/2822AF

 e-STUDIO2329A/2829A

Благодарим за покупку многофункциональной цифровой системы Toshiba. В этом руководстве объясняется, как установить клиентское программное обеспечение. Перед тем, как начать работать с этим оборудованием, прочитайте это руководство. Держите это руководство под рукой в качестве справочника в будущем для настройки среды, чтобы наилучшим способом использовать функции системы e-STUDIO.

■ Как читать это руководство

□ Символы в настоящем руководстве

В этом руководстве некоторая важная информация выделена специальными символами, показанными ниже. Перед тем, как начать работать с этим оборудованием, убедитесь, что вы прочитали эти моменты.



ОПАСНО!

Обозначает потенциально опасную ситуацию, способную вызвать смерть, серьезную травму, либо привести к серьезному повреждению или возгоранию этого аппарата или окружающих объектов.



ПРЕДУПРЕЖДЕНИЕ

Обозначает потенциально опасную ситуацию, способную вызвать легкие или средние травмы, либо привести к частичному повреждению аппарата или окружающих предметов, или к потере данных.

Замечание

Обозначает процедуру, которой необходимо следовать для обеспечения работы этого оборудования.

Совет

Описывает полезные сведения, помогающие в работе с оборудованием.



Ссылки на страницы руководства для получения дополнительной информации. Обратитесь к указанным разделам при необходимости.

□ Снимки экранов и порядок работы

Приведенные в этом руководстве меню и процедуры работы в Windows показаны применительно к Windows 10.

Подробности экранов могут отличаться для конкретной применяемой машины и от установленной операционной системы и рабочих программ.

□ Товарные знаки

Товарные знаки см. в *руководстве по технике безопасности*.

УСЛОВИЯ ЛИЦЕНЗИОННОГО СОГЛАШЕНИЯ

УСТАНОВКА ИЛИ ДРУГОЕ ИСПОЛЬЗОВАНИЕ ДАННОГО ПРОГРАММНОГО ПРОДУКТА ОСНОВАНО НА ПРИНЯТИИ ВАМИ СЛЕДУЮЩИХ УСЛОВИЙ И ОГРАНИЧЕНИЙ (ЕСЛИ ОБРАТНОЕ НЕ УКАЗЫВАЕТСЯ ПРИ ПРЕДОСТАВЛЕНИИ ПОСТАВЩИКОМ ПРОГРАММНОГО ОБЕСПЕЧЕНИЯ С ОТДЕЛЬНОЙ ЛИЦЕНЗИЕЙ). НЕ ПРИНИМАЯ ЭТИ УСЛОВИЯ, ВЫ НЕ МОЖЕТЕ УСТАНОВЛИВАТЬ ИЛИ ИСПОЛЬЗОВАТЬ ДАННОЕ ПРОГРАММНОЕ ОБЕСПЕЧЕНИЕ И НЕМЕДЛЕННО ДОЛЖНЫ ВЕРНУТЬ ЭТО ПРОГРАММНОЕ ОБЕСПЕЧЕНИЕ ТУДА, ГДЕ ВЫ ЕГО ПОЛУЧИЛИ.

ПРЕДОСТАВЛЕНИЕ ЛИЦЕНЗИИ:

Это юридическое соглашение между вами, конечным пользователем (“Вы”), и корпорацией TOSHIBA TEC Corporation (ТТЕС). Этот программное обеспечение, шрифты (включая гарнитуру), и связанная с ним документация (“Программное обеспечение”) лицензировано для использования с МФУ ТТЕС, на которые оно устанавливается (“Система”) в соответствии с условиями, содержащимися в настоящем лицензионном соглашении. Авторское право и прочие права собственности на интеллектуальную собственность, правовой титул и право собственности в программном обеспечении полные права собственности сохраняются за корпорацией ТТЕС и ее поставщиками. Корпорация ТТЕС отказывается от ответственности за установку и/или использование этого программного обеспечения и за результаты, полученные при использовании этого программного обеспечения. Вы можете использовать одну копию программного обеспечения, установленного на одной системе, и не вправе копировать программное обеспечение по любой причине за исключением необходимого для использования программного обеспечения на одной системе. Любое копирование программного обеспечения должно соответствовать с требованиями и условиями данного лицензионного соглашения. Вы не можете, и не можете заставлять или разрешать любой третьей стороне модификацию, адаптацию, объединение, перевод, декомпиляцию, дизассемблирование или обратное проектирование программного обеспечения. Вы не вправе использовать Программное обеспечение иначе, как в соответствии с этой лицензией. Никакие права собственности на интеллектуальную собственность в программном обеспечении не передаются вам, и полное право собственности сохраняется за корпорацией ТТЕС или ее поставщиками. Вы не лицензируете на исходный текст Программного обеспечения. Вы несете официальную ответственность за любые нарушения авторских прав, неразрешенный перенос, воспроизведение или использование программного обеспечения.

СРОК ДЕЙСТВИЯ:

Настоящая лицензия действует до момента ее прекращения корпорацией ТТЕС или до вашей неспособности выполнения любых условий настоящего лицензионного соглашения. По ее прекращению вы соглашаетесь ликвидировать все копии этого программного обеспечения. Вы можете прервать эту лицензию в любое время, удалив это программное обеспечение.

ОТКАЗ ОТ ОТВЕТСТВЕННОСТИ ГАРАНТИИ:

Программное обеспечение предоставляется в таком виде, как оно есть, без гарантии любого вида, выраженной в явном виде или подразумеваемой, включая, но не ограничиваясь подразумеваемыми гарантиями годности для продажи, соответствия для конкретной цели и отсутствия нарушения законов. Корпорация ТТЕС отказывается от любых гарантий, связанных с качеством или использованием программного обеспечения. Если Программное обеспечение оказалось дефектным, вы (а не корпорация ТТЕС) несете все расходы по необходимому обслуживанию, восстановлению или исправлению. Корпорация ТТЕС не гарантирует, что функции, содержащиеся в Программном обеспечении, будут отвечать вашим требованиям или что работа программного обеспечения будет непрерывной и без ошибок.

ОБНОВЛЕНИЕ И ПРЕКРАЩЕНИЕ ИСПОЛЬЗОВАНИЯ:

ТТЕС может обновлять, модернизировать и прекращать использования программного обеспечения без каких-либо ограничений.

ПРОГРАММНОЕ ОБЕСПЕЧЕНИЕ ТРЕТЬЕЙ СТОРОНЫ:

Имеются случаи, когда программное обеспечение третьей стороны включено в этом программном обеспечении (включая и будущих обновленных и улучшенных версий). Такое программное обеспечение сторонних производителей предоставляется вам на условиях, отличающихся от указанных в настоящем Лицензионном соглашении, и содержатся в лицензионном соглашении с поставщиками или в файлах сведений (или в файлах аналогичного назначения) отдельно от этих лицензионных соглашений (“Отдельные соглашения и т.д.”). При использовании программного обеспечения третьей стороны вы должны соблюдать условия такого программного обеспечения, указанные в отдельных соглашениях и т.д. За исключением условий программного обеспечения третьей стороны, вы должны соблюдать условия, указанный в настоящем Лицензионном соглашении.

ОГРАНИЧЕНИЕ ОТВЕТСТВЕННОСТИ:

КОРПОРАЦИЯ ТТЕС НИ ПРИ КАКИХ ОБСТОЯТЕЛЬСТВАХ НЕ НЕСЕТ ОБЯЗАТЕЛЬСТВ ПЕРЕД ВАМИ ЗА ЛЮБОЙ УБЫТОК, ВОЗНИКШИЕ ВСЛЕДСТВИЕ СОГЛАШЕНИЯ, ГРАЖДАНСКОГО ПРАВОНАРУШЕНИЯ ИЛИ ДРУГИХ ОБСТОЯТЕЛЬСТВ (исключая личный вред или гибель в результате халатности со стороны корпорации ТТЕС), В ТОМ ЧИСЛЕ БЕЗ ОГРАНИЧЕНИЯ ЛЮБОЙ УПУЩЕННОЙ ВЫГОДЫ, ПОТЕРИ ИНФОРМАЦИИ, ПОТЕРИ СБЕРЕЖЕНИЙ ИЛИ ДРУГИХ ПРЯМЫЕ, КОСВЕННЫЕ, ОСОБЫЕ, ОПОСРЕДОВАННЫЕ И ПРОЧИЕ УБЫТКИ, ВОЗНИКШИХ В РЕЗУЛЬТАТЕ ИСПОЛЬЗОВАНИЯ ИЛИ НЕВОЗМОЖНОСТИ ИСПОЛЬЗОВАНИЯ ПРОГРАММНОГО ОБЕСПЕЧЕНИЯ, ДАЖЕ ЕСЛИ КОРПОРАЦИЯ ТТЕС ИЛИ ЕЕ ПОСТАВЩИКИ БЫЛИ ЗАРАНЕЕ ПРЕДУПРЕЖДЕНЫ О ВОЗМОЖНОМ УЩЕРБЕ ИЛИ ЖЕ ПРИ ИСК ТРЕТЬЕЙ СТОРОНЫ .

ОГРАНИЧЕНИЯ ПРАВ ПРАВИТЕЛЬСТВОМ США:

Данное Программное обеспечение поставляется с ОГРАНИЧЕННЫМИ ПРАВАМИ. В зависимости от обстоятельств, правительство США может использовать, копировать или раскрыть информацию, при условии соблюдения изложенных ограничений в подразделах (b) (3) (ii) или (c) (i) (ii) поправки Rights in Technical Data and Computer Software к статьям 252.227-7013 или 52.227-19 (c) (2) DOD FAR.

ОБЩИЕ СВЕДЕНИЯ:

Вы не имеете права предоставлять сублицензию, сдавать в аренду, в прокат, передавать или перемещать эту лицензию или программное обеспечение. Любая попытка предоставляет сублицензию, сдавать в аренду, в прокат, передавать или перемещать лишают юридической силы от любых прав, долга или обязательства. Вы согласились, что вы не намереваетесь и не будете отгружать, передавать, экспортировать или реэкспортировать (непосредственно или косвенным образом) программное обеспечение, включая любые копии этого программного обеспечения, или любую техническую информацию, содержащуюся в этом программном обеспечении или его носителей, или любой непосредственно получаемый продукт, в любую страну или для назначения, запрещенного правительством Японии, правительством США и связанных стран. Эта лицензия должна регулироваться законами Японии или, при выборе корпорацией ТТЕС поставщика, заинтересованного в обсуждении возникших или связанных с настоящим Соглашением вопросов, законами страны, назначаемой корпорацией ТТЕС время от времени релевантным поставщиком. Если любое положение или часть настоящего лицензионного соглашения будет найдена противозаконно, недействительно или юридически недействительным, остающиеся положения или части остаются в полной силе и следствиях.

ВЫ ПРИЗНАЕТЕ, ЧТО ПРОЧИТАЛИ НАСТОЯЩЕЕ ЛИЦЕНЗИОННОЕ СОГЛАШЕНИЕ И ПОНЯЛИ ЕГО ПОЛОЖЕНИЯ. ВЫ СОГЛАШАЕТЕ ИСПОЛНЯТЬ ЕГО УСЛОВИЯ И ОГРАНИЧЕНИЯ. КРОМЕ ТОГО, ВЫ ПРИЗНАЕТЕ, ЧТО НАСТОЯЩЕЕ ЛИЦЕНЗИОННОЕ СОГЛАШЕНИЕ СОДЕРЖИТ ПОЛНОЕ И ИСКЛЮЧИТЕЛЬНОЕ СОГЛАШЕНИЕ МЕЖДУ ВАМИ И КОРПОРАЦИЕЙ ТТЕС И ЕЕ ПОСТАВЩИКАМИ, И ЗАМЕНЯЕТ СОБОЙ ЛЮБОЙ ПРЕДЛОЖЕНИЕ ИЛИ ПРЕДШЕСТВУЮЩИЙ ДОГОВОР, УСТНЫЙ ИЛИ ПИСЬМЕННЫЙ, ИЛИ ЛЮБОЕ ДРУГОЕ СООБЩЕНИЕ, СВЯЗАННОЕ С ПРЕДМЕТОМ ОБСУЖДЕНИЯ НАСТОЯЩЕГО ЛИЦЕНЗИОННОГО СОГЛАШЕНИЯ.

Поставщик/производитель: корпорация TOSHIBA TEC, 1-11-1, Osaki, Shinagawa-ku, Tokyo, 141-8562, Япония

ОГЛАВЛЕНИЕ

Введение	3
УСЛОВИЯ ЛИЦЕНЗИОННОГО СОГЛАШЕНИЯ.....	4

Глава 1 ПЕРЕД НАЧАЛОМ УСТАНОВКИ

Перед началом установки программного обеспечения в Windows	10
Программное обеспечение на DVD-диске с клиентским программным обеспечением и документацией	10
Системные требования.....	10
Перед началом установки программного обеспечения в macOS	11
Относительно PPD файла	11
Системные требования.....	11
Перед началом установки программного обеспечения в UNIX/Linux.....	12
Относительно CUPS.....	12
Системные требования.....	12
Среда подключения.....	13
USB-соединение.....	13
Сетевое соединение	14

Глава 2 УСТАНОВКА В WINDOWS

Установка драйверов в Windows	16
Установка драйверов с использованием установщика.....	16
Установка драйверов с использованием функции Plug and Play.....	18
Удаление программы драйверов из Windows	21

Глава 3 УСТАНОВКА В macOS

Установка принтера в macOS	24
Установка PPD файла	24
Конфигурация принтера	27
Удаление принтера из macOS	32

Глава 4 УСТАНОВКА В UNIX/Linux

Конфигурация принтера с использованием CUPS	34
Конфигурация принтера для печати через LPR.....	34
Конфигурация принтера для печати через IPP	35
Конфигурация принтера для печати через USB	35
Конфигурация параметров принтера	36
Удаление принтера из UNIX/Linux	38

УКАЗАТЕЛЬ	39
------------------------	-----------

ПЕРЕД НАЧАЛОМ УСТАНОВКИ

Перед началом установки прочитайте следующие страницы в соответствии с применяемой вами операционной системой.

Перед началом установки программного обеспечения в Windows	10
Программное обеспечение на DVD-диске с клиентским программным обеспечением и документацией.....	10
Системные требования.....	10
Перед началом установки программного обеспечения в macOS	11
Относительно PPD файла	11
Системные требования.....	11
Перед началом установки программного обеспечения в UNIX/Linux.....	12
Относительно CUPS.....	12
Системные требования.....	12
Среда подключения.....	13
USB-соединение.....	13
Сетевое соединение	14

Перед началом установки программного обеспечения в Windows

Смотрите следующие страницы при установке программного обеспечения в Windows:

- 📖 С.10 “Программное обеспечение на DVD-диске с клиентским программным обеспечением и документацией”
- 📖 С.10 “Системные требования”
- 📖 С.13 “Среда подключения”
- 📖 С.34 “Конфигурация принтера с использованием CUPS”

■ Программное обеспечение на DVD-диске с клиентским программным обеспечением и документацией

- **Драйвер принтера**

Позволяет использовать это оборудование в качестве принтера при подключении его к компьютеру с системой Windows.

- Драйвер принтера PCL6 2 - Можно использовать в зависимости от назначения прикладных программ в различных областях применения.
- Драйвер принтера PS3* - Этот драйвер принтера подходит для распечатки из приложений общего назначения, таких как программы DTP, поддерживающие PostScript.
- Драйвер принтера XPS - Этот драйвер принтера подходит для печати из приложения Windows Presentation Foundation (WPF).

* Чтобы использовать драйвер принтера PS3, в аппарате должен быть установлен дополнительный пакет PostScript.

- **Драйвер сканера**

Позволяет удаленно сканировать оригиналы на этом оборудовании с вашего компьютера с системой Windows и передавать это изображение в TWAIN-совместимое приложение.

- **e-STUDIO Scan Editor**

Позволяет отсканировать исходный комплект оригиналов на этом оборудовании с компьютера Windows и позволяет очень просто отредактировать отсканированные изображения.

- **Драйвер сетевого факса или Интернет-факса**

Позволяет отправить электронные документы с компьютера Windows несколькими получателям.

Совет

Драйвер сетевого факса или Интернет-факса недоступен для системы e-STUDIO2822AM.

■ Системные требования

- **Процессор**

Минимум 1 ГГц (рекомендуется 1 ГГц и выше)

- **Память**

32-разрядный процессор

- 1 Гбайт (рекомендуется 2 Гбайта)

64-разрядный процессор

- 2 Гбайта (рекомендуется 4 Гбайта)

- **Интерфейс**

USB 2.0 (высокоскоростной)

- **Операционная система**

Windows 7 SP1

Windows 8.1

Windows 10

Windows Server 2008 SP2

Windows Server 2008 R2 SP1

Windows Server 2012

Windows Server 2012 R2

Windows Server 2016

Смотрите следующие страницы при установке программного обеспечения и конфигурации принтера в системе macOS:

- 📖 С.11 “Относительно PPD файла”
- 📖 С.11 “Системные требования”
- 📖 С.13 “Среда подключения”
- 📖 С.34 “Конфигурация принтера с использованием CUPS”

■ Относительно PPD файла

Чтобы начать печать с использованием этого оборудования необходимо установить файл PPD в монопольном режиме (файл описания принтера PostScript) в системе macOS. Этот файл содержит информацию о специфических особенностях контроллера данного оборудования.

■ Системные требования

Чтобы установить файл PPD в системе macOS и начать печатать с использованием этого аппарата, потребуется следующая операционная среда.

- **Процессор**
Минимум 1 ГГц (рекомендуется 1 ГГц и выше)
- **Память**
32-разрядный процессор
 - 2 Гбайта64-разрядный процессор
 - 2 Гбайта (рекомендуется 4 Гбайта)
- **Разрешение дисплея**
1028 x 768 точек или лучше
- **Операционная система**
от OS X 10.11 до macOS 10.14
- **Протокол**
TCP/IP

Смотрите следующие страницы при установке программного обеспечения и конфигурации принтера в системе UNIX/Linux:

📖 С.12 “Относительно CUPS”

📖 С.12 “Системные требования”

📖 С.13 “Среда подключения”

📖 С.34 “Конфигурация принтера с использованием CUPS”

■ Относительно CUPS

При настройке принтера в UNIX/Linux с использованием CUPS можно использовать печать через LPR или печать через IPP. В этом руководстве описаны характеристики, параметры и методы установки драйвера принтера CUPS в этом аппарате. Характеристики драйвера принтера, предоставленные в настоящем руководстве, относятся к CUPS v1.2.4. В различных версиях этот драйвер может несколько отличаться по принципу работы и внешнему виду. В операционной среде CUPS для конфигурации печати можно использовать файл описания принтера PostScript (PPD), а не драйвер принтера. Файл PPD включен в комплект программного обеспечения.

■ Системные требования

Среда разработки

Поддерживается следующая операционная среда UNIX/Linux.

Операционная система

Redhat Enterprise 5.10.x, 6.5.x, 7.4.x

Fedora Ver.27

Open SuSE Leap 42.3

Bharat Operating System 6.x

CUPS:

1.2.4

Метод реализации

Этот драйвер состоит из файла PPD, который работает совместно с интерфейсом, таким, как XPP, KPrinter и т.п. Также можно использовать на OSX аналогичным образом, как он используется на Linux, но это не рекомендуется.

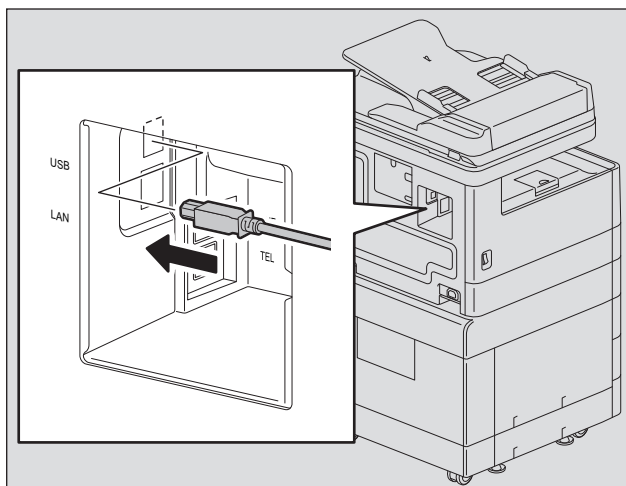
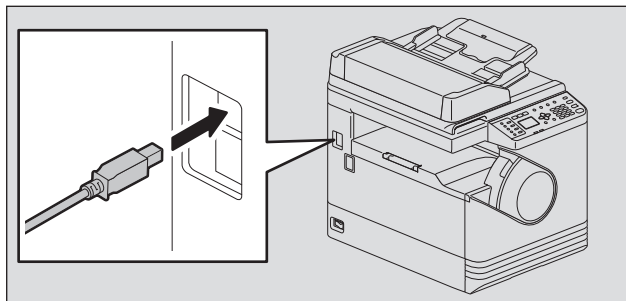
Доступны USB-соединение или сетевое соединение.

📖 С.13 “USB-соединение”

📖 С.14 “Сетевое соединение”

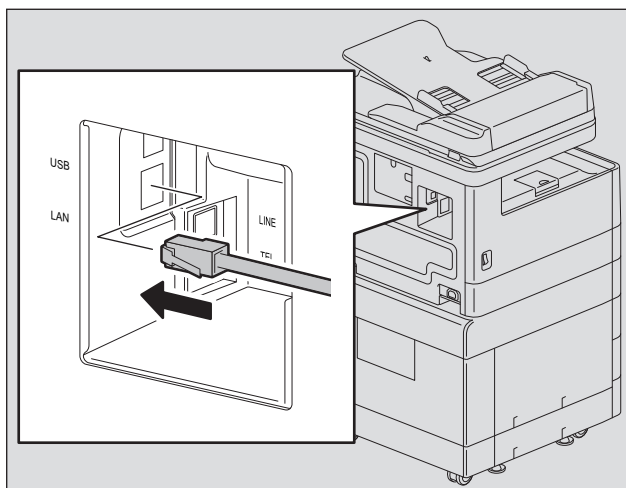
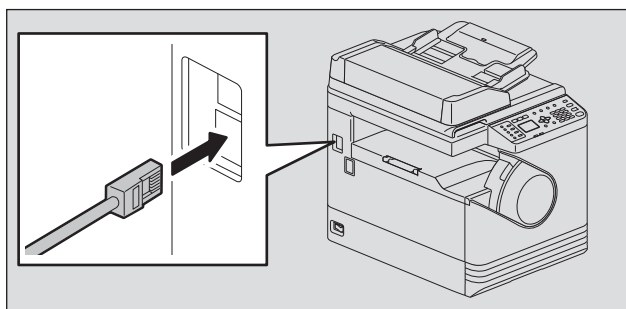
■ USB-соединение

Перед началом установки драйверов подсоедините аппарат и компьютер с использованием USB-кабеля и затем включите аппарат.



■ Сетевое соединение

Перед началом установки драйверов подсоедините аппарат к сети, а затем его включите.



УСТАНОВКА В WINDOWS

В данной главе описывается метод установки в системе Windows.

Установка драйверов в Windows	16
Установка драйверов с использованием установщика	16
Установка драйверов с использованием функции Plug and Play	18
Удаление программы драйверов из Windows	21

Установка драйверов в Windows

В этом разделе описаны методы установки драйверов принтера, сканера и сетевого факса или Интернет-факса в системе Windows. Для установки драйверов необходимы привилегии администратора.

Для установки драйверов используют установщик или функцию Plug and Play операционной системы Windows.

📖 С.16 “Установка драйверов с использованием установщика”

📖 С.18 “Установка драйверов с использованием функции Plug and Play”

Замечание

- Перед началом установки драйверов закройте все работающие программы, такие как антивирусные программы.
- Для установки драйверов в системах Windows 7, Windows 8.1, Windows 10, Windows Server 2008 R2, Windows Server 2012 или Windows Server 2016 используйте установщик. Функцию Windows Plug and Play использовать невозможно.
📖 С.16 “Установка драйверов с использованием установщика”
- При использовании Windows Server 2008 или Windows Server 2012, перед началом установки драйвера сканера установите [Desktop Experience] из [Server Manager] в [Administrative Tools].

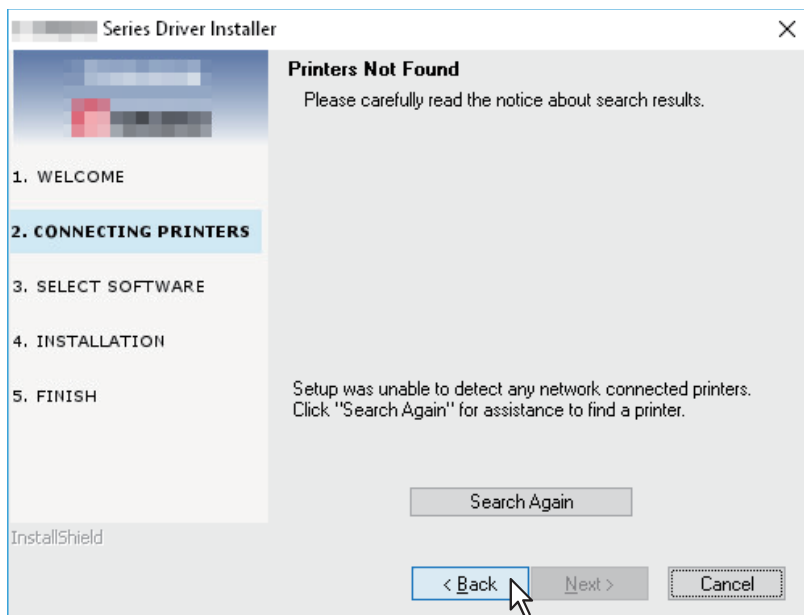
■ Установка драйверов с использованием установщика

- 1 Убедитесь, что аппарат включен.**
- 2 Установите DVD-диск с клиентским программным обеспечением и документацией в компьютер.**
 - Установщик автоматически запускается и открывается диалоговое окно.
 - Если установщик автоматически не запускается, откройте папку Drivers и дважды щелкните по файлу Setup.exe на DVD-диске.
- 3 Выберите “I accept the terms of the license agreement” и нажмите [Next].**
- 4 Выберите USB-соединение [USB Connection] или сетевое соединение [Network Connection], а затем нажмите [Next].**
- 5 Убедитесь, что аппарат подключен к компьютеру или к сети, а затем щелкните [Next].**
Если не предыдущем шаге выбрана позиция [USB Connection], перейдите к шагу 7.
- 6 Убедитесь, что принтер обнаружен, выберите модель и щелкните [Next].**

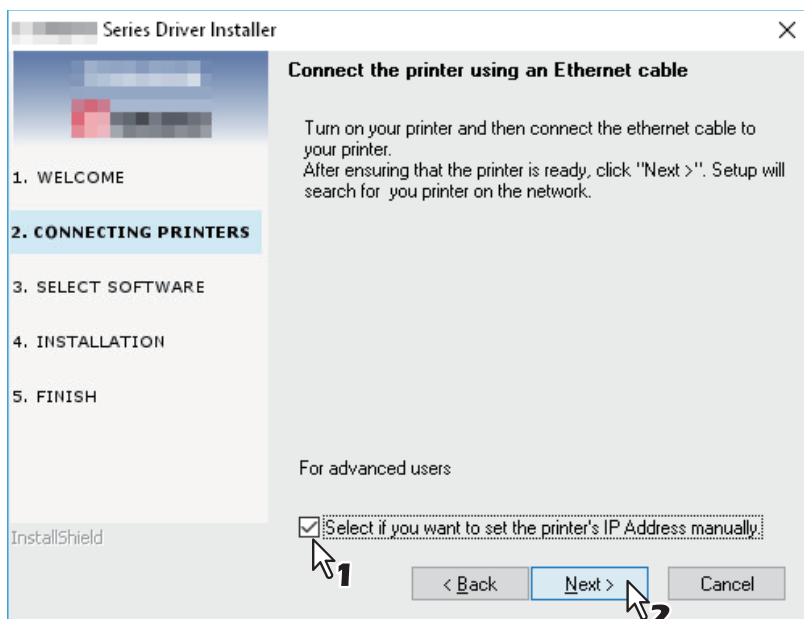
Замечание

Если аппарат не обнаруживается в сети, руками введите IP-адрес следующим образом. IP-адрес аппарата см. в **руководстве оператора “Глава 6: РАЗЛИЧНЫЕ ФУНКЦИИ - Список меню сети - Настройка протокола TCP/IP”**.

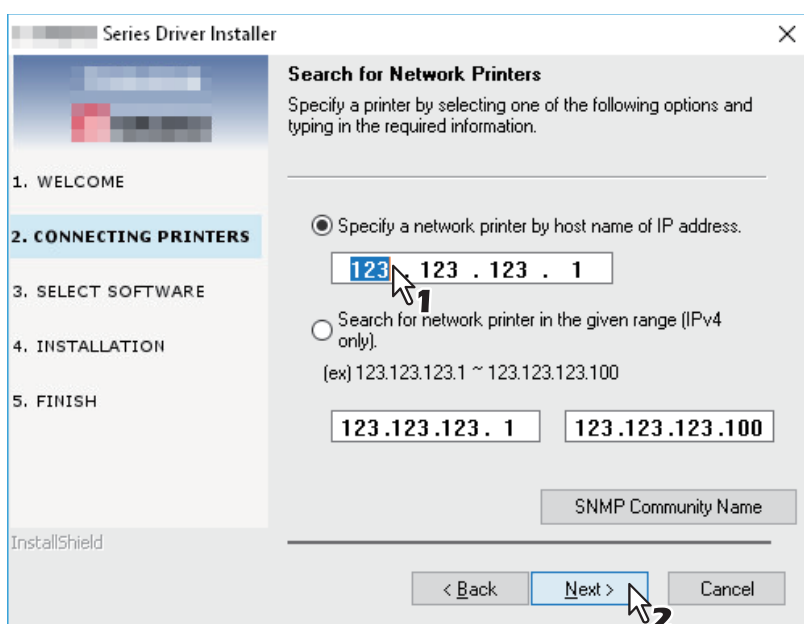
1. Щелкните [Back].



2. Выберите позицию [Select if you want to set the printer's IP Address manually.] и затем нажмите [Next].



3. Введите IP-адрес аппарата под строкой [Specify a network printer by host name of IP address.] и затем щелкните [Next].



7 Проверьте модель и устанавливаемое программное обеспечение и щелкните [Next].

Замечание

В зависимости от модели вариант выбора названия модели не отображается.

8 По завершении установки щелкните [Finish].

Чтобы установить редактор e-STUDIO Scan Editor, откройте папку [Application] - [e-STUDIO Scan Editor], дважды щелкните по файлу eSScanSetup.exe и выполните инструкции, появляющиеся на экране. По завершении установки выньте DVD-диск из компьютера.

Совет

Установщик попросит перезапустить ваш компьютер. Чтобы это сделать, выберите “Да, я хочу сейчас перезагрузить мой компьютер” для перезапуска компьютера.

■ Установка драйверов с использованием функции Plug and Play

Для установки драйверов в Windows Server 2008 можно использовать функцию Plug and Play. При использовании функции Plug and Play первым устанавливается драйвер сканера, а затем уже драйвер принтера.

Замечание

Для установки драйверов в системах Windows 7, Windows 8.1, Windows 10, Windows Server 2008 R2, Windows Server 2012 или Windows Server 2016 используйте установщик. Функцию Windows Plug and Play использовать невозможно.

📖 С.16 “Установка драйверов с использованием установщика”

Совет

Мастер дополнительного принтера также может быть использован для установки драйвера принтера. Чтобы использовать мастера дополнительного принтера, выберите порт USB или сетевой порт, через который подключено оборудование, чтобы использовать позицию “Выбор порта принтера”.

1 Подсоедините аппарат к компьютеру через USB-кабель и затем запустите компьютер.

Замечание

При запуске компьютера не подключайте и не отключайте USB-кабель.

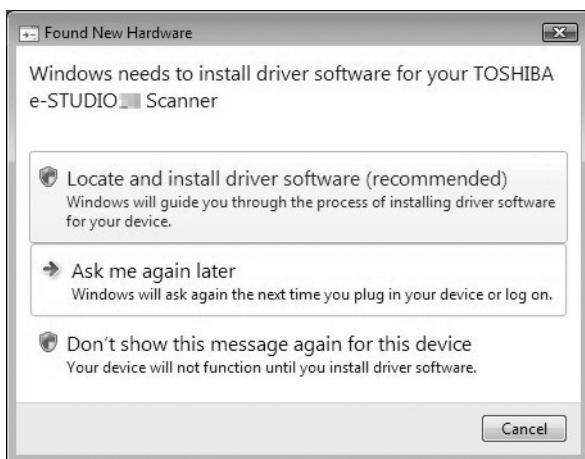
2 Включите аппарат.

Появляется окно “Поиск нового оборудования”.

Если оно не появляется, выключите оборудование и через 10 секунд включите снова. Если вы выключите это оборудование, а затем его сразу же включите, оно не сможет работать правильно.

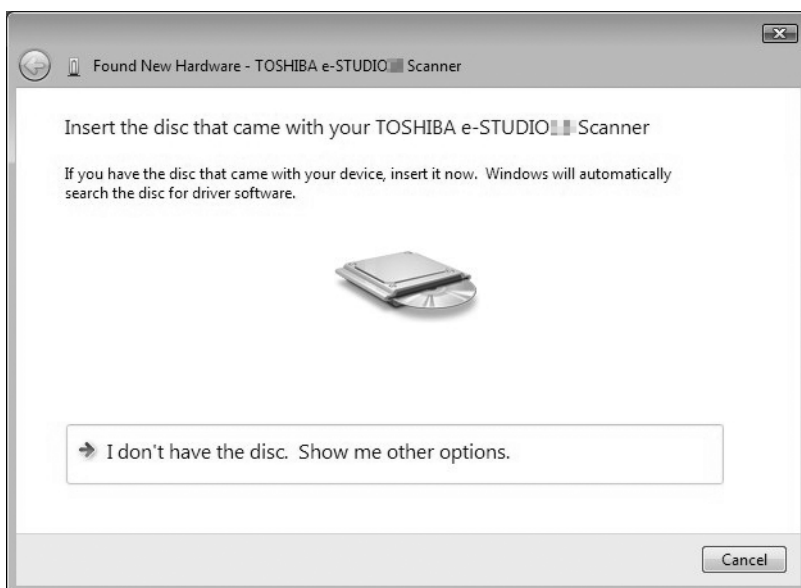
3 Выберите “Locate and install driver software (recommended)”.

Откроется окно, которое попросит диск (DVD-диск с клиентским программным обеспечением и документацией).



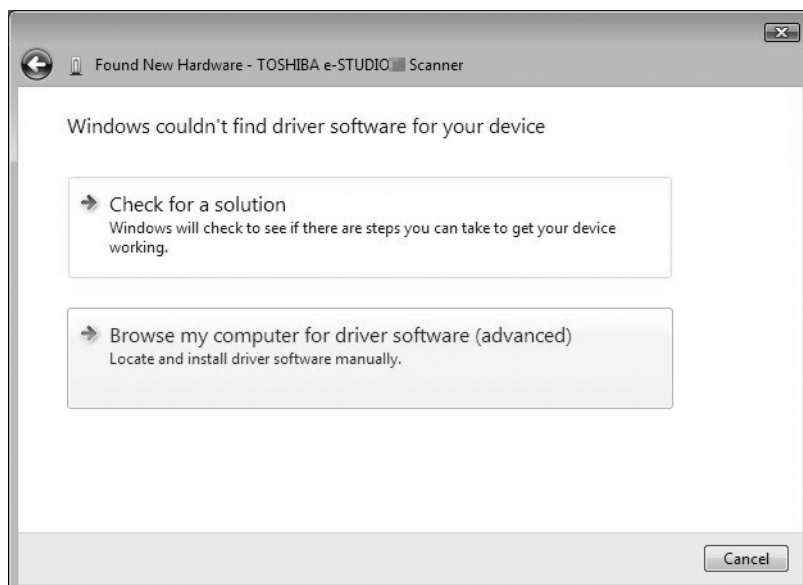
Если откроется окошко с учетной записью, нажмите [Разрешить] или [Продолжить].

4 Щелкните “I don't have the disc. Show me other options”.



5 Вставьте DVD-диск с клиентским программным обеспечением и документацией в компьютер.

6 Щелкните кнопку “Просмотр драйверы на моем компьютере (расширенный)”.



7 Выберите папку на DVD-диске, в которой лежат драйверы, а затем щелкните [ОК].

Выберите папку с соответствующими драйвером, языком и используемой операционной системой. Например, для 32-разрядной английской операционной системы выберите “Drive name:\Drivers\e-STUDIOXXXXSeries\SCANNER\English\i386”.

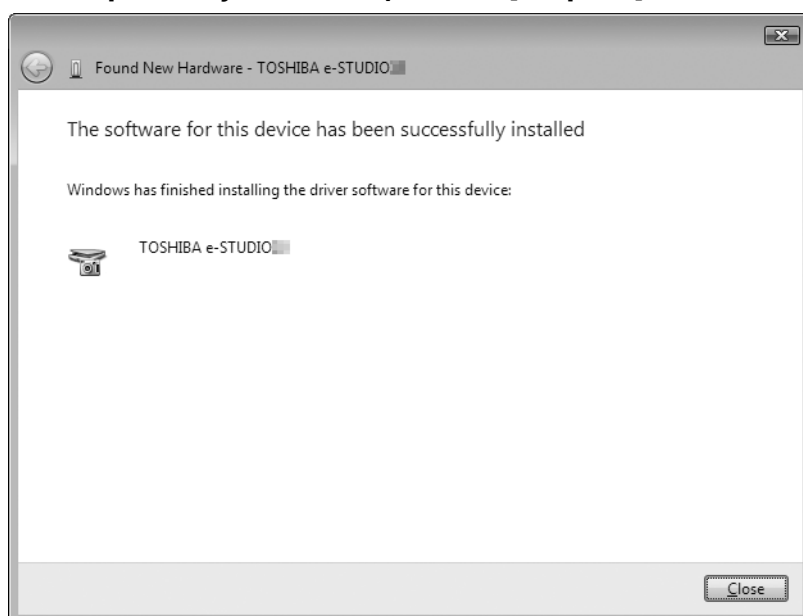
8 Щелкните кнопку [Далее].

Если появляется окно безопасности Windows, выберите [Install this driver software anyway].

Замечание

Если появляется сообщение о подтверждении завершения установки программного обеспечения этого устройства, для продолжения установки выберите доверенного издателя с позицией [Install] или [Continue Anyway].

9 По завершении установки щелкните [Заккрыть].



Снова открывается окно “Поиск нового оборудования” и начинается установка драйвера принтера.

10 Для установки драйвера принтера повторите шаги 4 - 9.

11 По завершении установки убедитесь, что в окне принтеров появился значок принтера.

12 Выньте DVD-диск из компьютера.

Удаление программы драйверов из Windows

В данном разделе объясняется процедура удаления драйверов принтера, сканера, сетевого факса или Интернет-факса и e-STUDIO Scan Editor. Для удаления драйверов необходимы привилегии администратора.

Замечание

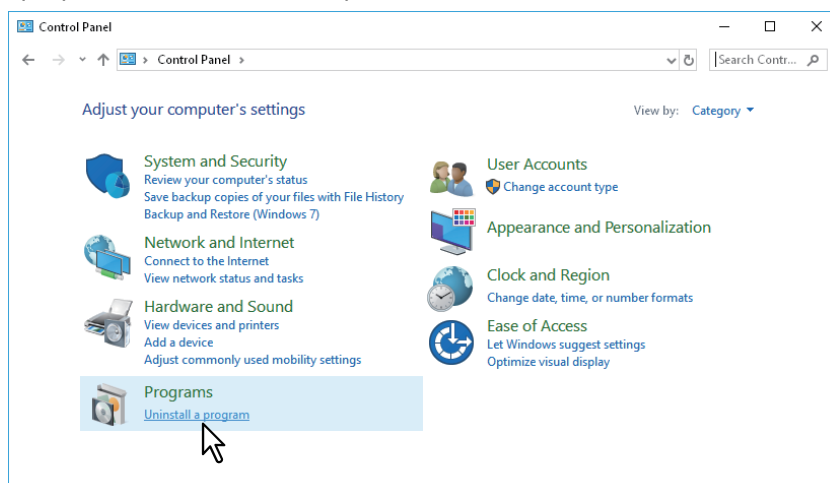
- Для выполнения удаления программного обеспечения вы должны войти в систему Windows с необходимыми привилегиями администратора. Однако, даже если вы входите с использованием учетной записи пользователя, отличающейся от учетной записи администратора, ввод пароля администратора, появляющегося на окне [User Account Control], позволяет выполнить удаления программы путем временного изменения учетной записи пользователя.
- Даже при входе в систему Windows с привилегиями администратора окно [User Account Control] может появиться. В этом случае щелкните на возможную операцию, такую как [Продолжить], чтобы продолжить процедуру.

Совет

Драйверы, отличающиеся от e-STUDIO Scan Editor, также могут быть удалены из установщика, имеющегося на DVD-диске.

1 Откройте папку [Удаление программы].

Нажмите на кнопку [Пуск], а затем щелкните [Система Windows] > [Панель управления] > [Удаление программы] из списка всех приложений.



Совет

- В зависимости от версии Windows 10 щелкните [Пуск] и выберите [Все приложения], а затем выберите [Система Windows] > [Панель управления] > [Удаление программы] из списка всех приложений.
- Для Windows 8.1 / Windows Server 2012 из экрана настроек параметров системы щелкните [Панель управления] > [Удаление программы].
- Для Windows 7 / Windows Server 2008 щелкните [Пуск] > [Панель управления] > [Удаление программы].

2 Из списка выберите удаляемую программу и щелкните [Удалить].

3 Нажмите кнопку [Yes].

4 Чтобы удалить файлы системных настроек, щелкните [Да].

Начинается удаление файлов.

Замечание

Если хотите переустановить клиентское программное обеспечение позднее, щелкните [Нет], чтобы оставить файлы системных настроек. При переустановке клиентского программного обеспечения можно восстановить данные и параметры настроек.

УСТАНОВКА В macOS

В данной главе описывается метод установки в системе macOS.

Установка принтера в macOS	24
Установка PPD файла	24
Конфигурация принтера	27
Удаление принтера из macOS.....	32

Установка принтера в macOS

Смотрите следующие страницы при установке PPD файла и конфигурации принтера в системе macOS:

С.24 “Установка PPD файла”

С.27 “Конфигурация принтера”

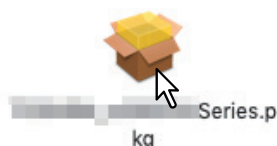
■ Установка PPD файла

Ниже описана процедура установки PPD файла, например из экранов в macOS 10.14.

Замечание

В зависимости от версии macOS этапы и экраны могут несколько различаться. При использовании систем версий от OS X 10.11 до macOS 10.13 при выполнении установки смотрите следующие этапы для macOS 10.14.

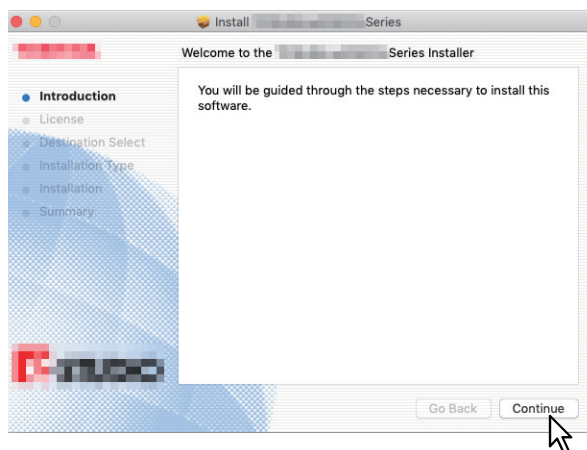
- 1 Вставьте установочный диск в привод.**
- 2 Откройте папку [MacPPD] и затем скопируйте ZIP-файл на рабочий стол компьютера.**
- 3 На рабочем столе дважды щелкните по ZIP файлу.**
- 4 Дважды щелкните по файлу изображения диска.**
- 5 Дважды щелкните по значку в окне установщика.**



Замечание

При запуске установщика убедитесь, что не работает утилита установки принтера macOS. Если файл PPD установлен при работающей утилите установки принтера macOS, принтер не сможет быть обнаружен в нормальном режиме.

- 6 Щелкните [Продолжить].**

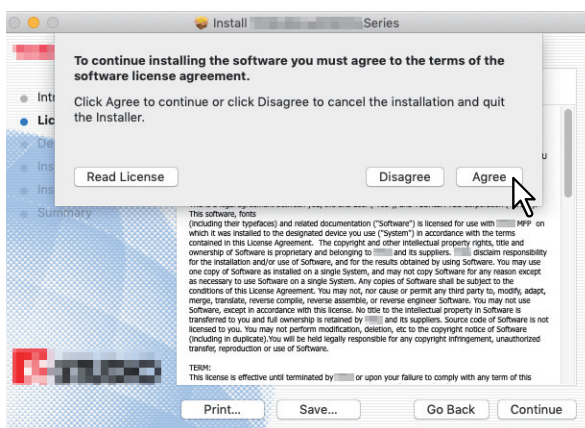


Открывается экран [Условия лицензионного соглашения]/

7 Щелкните [Продолжить].



8 Щелкните [Согласен].

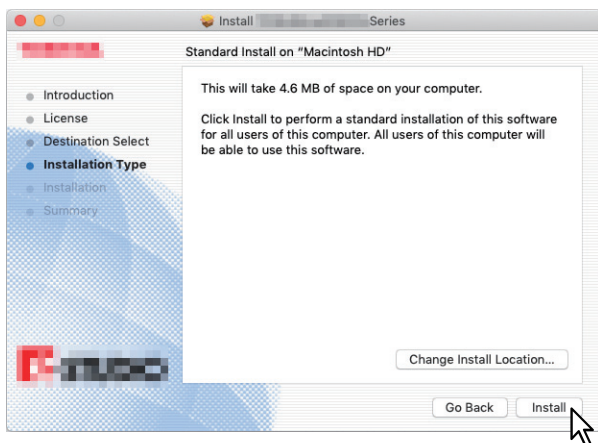


Открывается окно [Стандартная установка].

Замечание

В зависимости от версии macOS последующие этапы могут несколько различаться.

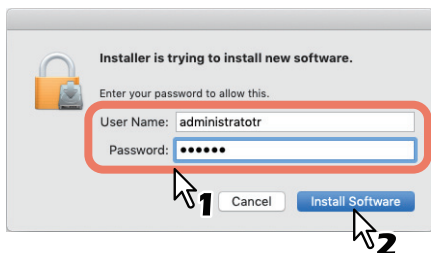
9 Щелкните [Установить] (или [Обновить]).



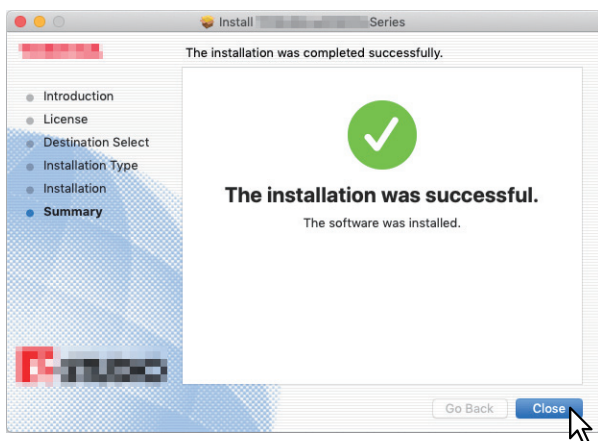
Совет

Появляется диалоговое окно выбора места назначения при нажатии кнопки [Изменить место установки]. Выберите загрузочный диск для macOS и щелкните [Продолжить].

10 Введите имя и пароль и щелкните [OK].



11 Чтобы закрыть окно установщика, щелкните по [Заккрыть].



12 Удалите ZIP файлы и созданные установщиком файлы с рабочего стола.




13 Продолжите процедуру конфигурации принтера.

📖 С.27 “Конфигурация принтера”

■ Конфигурация принтера

После копирования файла PPD в папку библиотек в системной папке System Folder можно сконфигурировать принтер.

Это аппарат поддерживает следующие службы печати Mac OS X:

- **Печать через LPR**
 С.27 “Конфигурация печати через LPR”
- **Печать через IPP**
 С.29 “Конфигурация печати через IPP”
- **Печать через USB**
 С.31 “Конфигурация печати через USB”

Совет

Службы печати через LPR и IPP доступны в том случае, когда машина и ваш компьютер связываются через сеть TCP/IP.

□ Конфигурация печати через LPR

В этом разделе используются экраны для macOS 10.14.

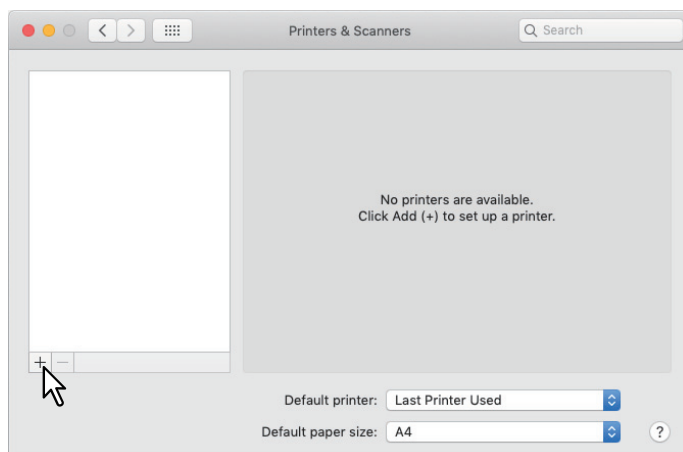
Совет

При использовании версии от OS X 10.11 до macOS 10.13 конфигурация принтера выполняется аналогично в системе macOS X 10.14.

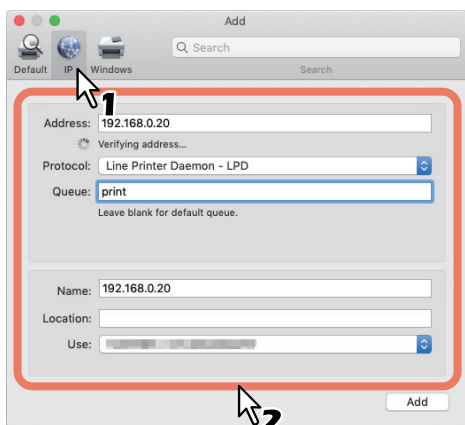
1 Откройте папку системных настроек и щелкните [Printers & Scanners].



2 Щелкните [+].



3 Щелкните [IP] и задайте указанные ниже позиции.



Address: <IP-адрес или имя DNS данного аппарата>

Protocol: Демон линейного принтера - LPD

Queue: print

Name: <Любое имя>

Location: <Любое имя>

Use:

TOSHIBA e-STUDIO2329A для e-STUDIO2329A

TOSHIBA e-STUDIO2829A для e-STUDIO2829A

TOSHIBA e-STUDIO2822AM для e-STUDIO2822AM

TOSHIBA e-STUDIO2822AF для e-STUDIO2822AF

Совет

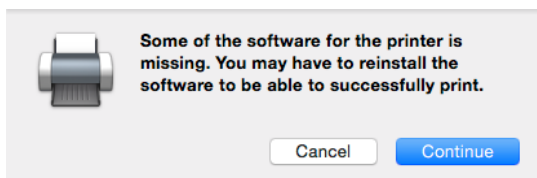
- В папке [Name] имя, которое было введено в поле адреса [Address], отображается автоматически.
- Даже если в поле [Address] введен IP-адрес или имя DNS машины, правильное имя не будет выбираться в поле [Use]. Выберите значение [Other] в поле [Use] и выберите правильный файл PPD для аппарата из папки [/Library/Printers/PPDs/Contents/Resources/en.lproj].
 - EST2329A.ppd для e-STUDIO2329A
 - EST2829A.ppd для e-STUDIO2829A
 - EST2822AM.ppd для e-STUDIO2822AM
 - EST2822AF.ppd для e-STUDIO2822AF

4 Щелкните [Add].

Открывается экран параметров установки [Installable Options].

Совет

Если появляется показанный экран, для продолжения настройки принтера нажмите [Продолжить].



5 Установите следующие параметры.

Для e-STUDIO2329A/2829A:

Drawer 2 — Выбирается, когда установлена кассета 2.

Drawer 2 and 3 — Выбирается, когда установлены кассеты 2 и 3.

Drawer 2, 3 and 4 — Выбирается, когда установлены кассеты 2, 3 и 4.

ADU — Установите этот флажок при использовании автоматического дуплексера.

Для e-STUDIO2822AM/2822AF:

ADU — Установите этот флажок при использовании автоматического дуплексера.

6 Щелкните [OK].

Этот принтер добавляется в список принтеров.

❑ Конфигурация печати через IPP

В этом разделе используются экраны для macOS 10.14.

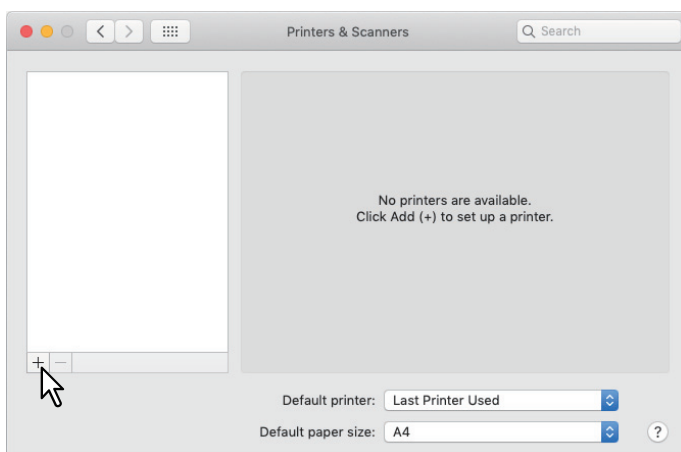
Совет

При использовании версии от OS X 10.11 до macOS 10.13 конфигурация принтера выполняется аналогично в системе macOS X 10.14.

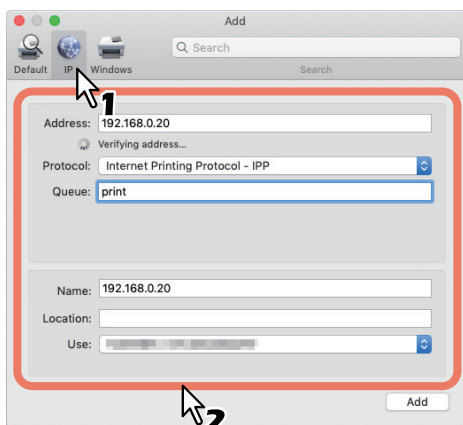
1 Откройте папку системных настроек и щелкните [Printers & Scanners].



2 Щелкните [+].



3 Щелкните [IP] и задайте указанные ниже позиции.



Address: <IP-адрес или имя DNS данного аппарата>

Protocol: Протокол печати через Интернет - IPP

Queue: Print

Name: <Любое имя>

Location: <Любое имя>

Use:

TOSHIBA e-STUDIO2329A для e-STUDIO2329A

TOSHIBA e-STUDIO2829A для e-STUDIO2829A

TOSHIBA e-STUDIO2822AM для e-STUDIO2822AM

TOSHIBA e-STUDIO2822AF для e-STUDIO2822AF

Совет

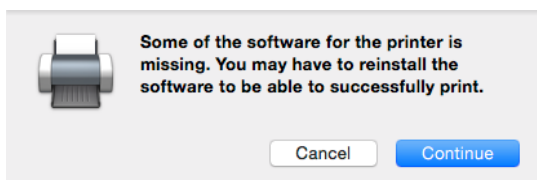
- В папке [Name] имя, которое было введено в поле адреса [Address], отображается автоматически.
- Даже если в поле [Address] введен IP-адрес или имя DNS машины, правильное имя не будет выбираться в поле [Use]. Выберите значение [Other] в поле [Use] и выберите правильный файл PPD для аппарата из папки [/Library/Printers/PPDs/Contents/Resources/en.lproj].
 - EST2329A.ppd для e-STUDIO2329A
 - EST2829A.ppd для e-STUDIO2829A
 - EST2822AM.ppd для e-STUDIO2822AM
 - EST2822AF.ppd для e-STUDIO2822AF

4 Щелкните [Add].

Открывается экран параметров установки [Installable Options].

Совет

Если появляется показанный экран, для продолжения настройки принтера нажмите [Продолжить].



5 Установите следующие параметры.

Для e-STUDIO2329A/2829A:

Drawer 2 — Выбирается, когда установлена кассета 2.

Drawer 2 and 3 — Выбирается, когда установлены кассеты 2 и 3.

Drawer 2, 3 and 4 — Выбирается, когда установлены кассеты 2, 3 и 4.

ADU — Установите этот флажок при использовании автоматического дуплексера.

Для e-STUDIO2822AM/2822AF:

ADU — Установите этот флажок при использовании автоматического дуплексера.

6 Щелкните [OK].

Этот принтер добавляется в список принтеров.

☐ Конфигурация печати через USB

- 1** Подсоедините аппарат к своему компьютеру с использованием USB-кабеля.
- 2** Щелкните [System Preferences] > [Printers & Scanners] и выберите значок этого аппарата. Затем щелкните [Options & Supplies] > [Options].
- 3** Установите следующие параметры.
Drawer 2 — Выбирается, когда установлена кассета 2.
Drawer 2 and 3 — Выбирается, когда установлены кассеты 2 и 3.
Drawer 2, 3 and 4 — Выбирается, когда установлены кассеты 2, 3 и 4.
ADU — Установите этот флажок при использовании автоматического дуплексера.
- 4** Щелкните [OK].

Удаление принтера из macOS

Чтобы удалить принтер из macOS, удалите файл PPD и все другие файлы из следующих папок:

- Для e-STUDIO2329A:
Library/Printers/PPDs/Contents/Resources/en.lproj/EST2329A.ppd
- Для e-STUDIO2829A:
Library/Printers/PPDs/Contents/Resources/en.lproj/EST2829A.ppd
- Для e-STUDIO2822AM:
Library/Printers/PPDs/Contents/Resources/en.lproj/EST2822AM.ppd
- Для e-STUDIO2822AF:
Library/Printers/PPDs/Contents/Resources/en.lproj/EST2822AF.ppd
- Для e-STUDIO2329A/2829A:
Library/Printers/toshiba/ES2829ASeries
- Для e-STUDIO2822AM/2822AF:
Library/Printers/toshiba/ES2822ASeries

УСТАНОВКА В UNIX/Linux

В данной главе описывается метод установки в системе UNIX/Linux.

Конфигурация принтера с использованием CUPS	34
Конфигурация принтера для печати через LPR.....	34
Конфигурация принтера для печати через IPP	35
Конфигурация принтера для печати через USB	35
Конфигурация параметров принтера	36
Удаление принтера из UNIX/Linux	38

Конфигурация принтера с использованием CUPS

Смотрите следующие страницы для установки файла PPD и конфигурации принтера в системе UNIX/Linux для печати через LPR, IPP или USB.

📖 С.34 “Конфигурация принтера для печати через LPR”

📖 С.35 “Конфигурация принтера для печати через IPP”

📖 С.35 “Конфигурация принтера для печати через USB”

📖 С.36 “Конфигурация параметров принтера”

■ Конфигурация принтера для печати через LPR

Чтобы установить CUPS, скопируйте файл PPD в рабочую станцию UNIX/Linux, установите принтер и затем сконфигурируйте PPD. Для установки принтера и конфигурации PPD можно использовать браузер.

После извлечения файла PPD снова запустите демон CUPS.

- 1 Вставьте установочный диск в привод.**
- 2 Войдите в систему с учетной записью с максимальными правами доступа.**
- 3 Установите пакет RPM с использованием команды rpm.**
- 4 Введите следующую команду:**
`service cups start`

Замечание

Если CUPS уже запущена, остановите службу CUPS пока не будет введена команда `service cups stop`, а затем введите эту команду для перезапуска службы CUPS.

- 5 Откройте браузер и в поле адреса введите “`http://localhost:631/`”, чтобы найти расположение CUPS.**

Совет

При использовании Red Hat Linux, войдите в CUPS с использованием следующей команды:
`/usr/bin/cupsconfig`

- 6 На вкладке администратора [Administration] щелкните [Add Printer].**
- 7 Выберите [LPD/LPR Host or Printer] и щелкните [Continue].**
- 8 В поле соединений [Connection] введите “`lpd://<IP address>/Print`” и щелкните [Continue].**

Замечание

Убедитесь, что для URI устройства в слове “Print” использована большая буква “P”.

- 9 Введите имя принтера, описание и местоположение принтера в каждом поле и затем щелкните [Continue].**

Замечание

Если имя нового принтера дублируется с уже имеющимся именем в списке принтеров, новый принтер будет заменять исходный принтер.

- 10 В поле [Make] выберите значение [TOSHIBA] и щелкните [Continue].**

Замечание

Если в списке [Make] отсутствует [TOSHIBA], перезапустите CUPS.

- 11 В списке моделей [Model] выберите имя модели и щелкните [Add Printer].**

- 12 Перейдите к следующей странице для конфигурации параметров принтера:**

📖 С.36 “Конфигурация параметров принтера”

■ Конфигурация принтера для печати через IPP

Когда хотите установить очередь при печати через IPP в операционной системе Linux, выполните следующие процедуры.

- 1 Вставьте установочный диск в привод.**
- 2 Войдите в систему с учетной записью с максимальными правами доступа.**
- 3 Установите пакет RPM с использованием команды rpm.**
- 4 Введите следующую команду:**
`service cups start`

Замечание

Если CUPS уже запущена, остановите службу CUPS пока не будет введена команда `service cups stop`, а затем введите эту команду для перезапуска службы CUPS.

- 5 Откройте браузер и в поле адреса введите “http://localhost:631/”, чтобы найти расположение CUPS.**


Совет

При использовании Red Hat Linux, для доступа к странице “Common UNIX Printing System” введите следующую команду.
`/usr/bin/cupsconfig`

- 6 На вкладке администратора [Administration] щелкните [Add Printer].**
- 7 Выберите значение “Internet Printing Protocol (http)” и щелкните [Continue].**
- 8 В поле соединений [Connection] введите “http://<IP-адрес>:631/Print” и щелкните [Continue].**
- 9 Введите имя принтера, описание и местоположение принтера в каждом поле и затем щелкните [Continue].**


Замечание

Если имя нового принтера дублируется с уже имеющимся именем в списке принтеров, новый принтер будет заменять исходный принтер.

- 10 В поле [Make] выберите значение [TOSHIBA] и щелкните [Continue].**
- 11 В списке моделей [Model] выберите имя модели и щелкните [Add Printer].**
- 12 Подтвердите уведомление о новом принтере, который был правильно добавлен.**
- 13 Перейдите к следующей странице для конфигурации параметров принтера:**
 С.36 “Конфигурация параметров принтера”

■ Конфигурация принтера для печати через USB

Когда хотите установить очередь при печати через USB в операционной системе Linux, выполните следующие процедуры.

- 1 Вставьте установочный диск в привод.**
- 2 Войдите в систему с учетной записью с максимальными правами доступа.**
- 3 Установите пакет RPM с использованием команды rpm.**
- 4 Введите следующую команду:**
`service cups start`
- 5 Подсоедините аппарат к своему компьютеру с использованием USB-кабеля.**
- 6 Перейдите к следующей странице для конфигурации параметров принтера:**
 С.36 “Конфигурация параметров принтера”

■ Конфигурация параметров принтера

Можно установить параметры печати, применимые к заданиям печати, с использованием CUPS.

1 На вкладке [Administration] щелкните по ссылке [Manage Printers].

2 Выберите аппарат и затем щелкните [Set Default Options].

3 Настройте параметры печати на показанной странице.

Подчеркнутые позиции - уставки по умолчанию.

Установленное дополнительное оборудование

Значение параметра	Альтернативное значение	Описание
Drawers	<u>Not Installed</u> Drawer 2 Drawer 2 and 3 Drawer 2,3 and 4	Выбор дополнительной кассеты.
ADU	<u>Installed</u> Not Installed	Возможный выбор автоматического дуплексера.
Кнопка [Set Default Options]	Определяет выбранные позиции.	

Общие

Значение параметра	Альтернативное значение	Описание
Media Size	A3, A4, A5, J Post Card, B4, B5, Folio, <u>Letter</u> , Ledger, Legal, Statement, Computer, 13" LG, 8.5" SQ, 8K, 16K, Env DL, Env Cho-3, Env You-4, Env-Com10, Env-Monarch	Выбор формата бумаги.
Media Source	<u>Auto</u> (По умолчанию) Drawer 1 Drawer 2 Drawer 3 Drawer 4 Bypass Tray	Выбор источника носителя.
Media Type	Printer's Default <u>Plain Paper</u> Thick Thick 1 Thick 2 Transparency Thin Envelope	Выбор источника бумаги.
Duplex	<u>Off</u>	Односторонняя печать
	Long Edge (Standard)	Двусторонняя печать (сшивка по длинной стороне)
	Short Edge (Flip)	Двусторонняя печать (сшивка по короткой стороне)
Кнопка [Set Default Options]	Определяет выбранные позиции.	

Режимы печати

Значение параметра	Альтернативное значение	Описание
Department Code	Disabled Enabled	Выберите, будет ли использоваться код отдела при печати. Когда аппарат управляется кодами отдела, этот параметр должен быть разрешен.
Distinguish Thin Lines	Off , On	Выбор функции разделения тонких линий.
Do not Print Blank Pages	Off , On	Выбор функции распечатки пустых страниц.
Кнопка [Set Default Options]	Определяет выбранные позиции.	

Режимы печати с кодами отдела

Значение параметра	Альтернативное значение	Описание
Department Code (DC) - От 1 до 5 цифр	от 0 до 9	Когда в режиме печати разрешен код отдела, задайте код из пяти цифр. Нужный код отдела возьмите у системного администратора.
Кнопка [Set Default Options]	Определяет выбранные позиции.	

Качество

Значение параметра	Альтернативное значение	Описание
Halftone	Detail Smooth	Выбирается печать полутоновых изображений.
Smoothing	On, Off	Выберите, будут ли текст и графика распечатываться с плавными переходами.
Toner Save	On, Off	Выберите, будет ли использоваться режим экономии тонера при печати.
Кнопка [Set Default Options]	Определяет выбранные позиции.	

Удаление принтера из UNIX/Linux

Чтобы удалить созданный принтер, выполните следующую процедуру.

- 1** На главной странице щелкните по ссылке **[Manage Printers]**.
Открывается страница печати.
- 2** Выделите модель и затем выберите **[Delete Printer]**.
- 3** Щелкните **[Delete Printer]**.
- 4** Удалите установленный пакет RPM с использованием команды `rpm`.

УКАЗАТЕЛЬ

С		Ф	
CUPS		Файл PPD	
UNIX/Linux	12	UNIX/Linux.....	12
Д		Файл описания PostScript-принтера	
DVD-диск с клиентским программным обеспечением		macOS	11
и документацией			
Windows.....	10		
Е			
e-STUDIO Scan Editor			
Windows.....	10		
Р			
Plug and Play			
Windows.....	18		
PPD-файл			
macOS	11		
U			
USB-соединение	13		
Д			
Драйвер принтера			
Windows.....	10		
Драйвер сетевого факса или Интернет-факса			
Windows.....	10		
Драйвер сканера			
Windows.....	10		
П			
Параметры печати			
UNIX/Linux	36		
Печать через IPP			
macOS	29		
UNIX/Linux	35		
Печать через LPR			
macOS	27		
UNIX/Linux	34		
Печать через USB			
macOS	31		
UNIX/Linux	35		
С			
Сетевое соединение	14		
Системные требования			
macOS	11		
UNIX/Linux	12		
Windows.....	10		
У			
Удаление			
UNIX/Linux	38		
Удаление программы			
macOS	32		
Windows.....	21		
Установка			
macOS	24		
UNIX/Linux	34		
Windows.....	16		
Установщик			
Windows.....	16		

МНОГОФУНКЦИОНАЛЬНЫЕ ЦИФРОВЫЕ СИСТЕМЫ
Руководство по установке программного обеспечения

e-STUDIO2822AM/2822AF

e-STUDIO2329A/2829A

Toshiba Tec Corporation

1-11-1, OSAKI, SHINAGAWA-KU, TOKYO, 141-8562, JAPAN